

Montážní návod

(Montážny návod, Fitting instruction, Montageanleitung,
Istruzioni di montaggio, Monteringshandledning,
Asennusohje, Instruction de montage,
Montegehandleiding, Инструкция по установке)



Tažné zařízení

Ťažné zariadenie
Towbars
Trekhaak
Anhängerkupplung de
Dispositif d'attelage
Equipo de remolque
Sprzęt holowniczy
Hinauslaitteet
Буксирное оборудование



výrobce / dodavatel
SVC Group s.r.o.

Odkaz na produkt:

<https://www.svcgroup.cz/tazne-zarizeni-sro-uby-pevny-skoda-rapid-monte-carlo-10-20-12-2018-p7283-v960>



www.svcgroup.cz



Fiat Panda 4x4 Climbing

2003->

Montážní návod
Fitting instruction
Anbauanweisung

Classe A50-X



EC 94/20

00 - 0073

Typ: VTZ 001-164
VTZ 002-164



1750 kg

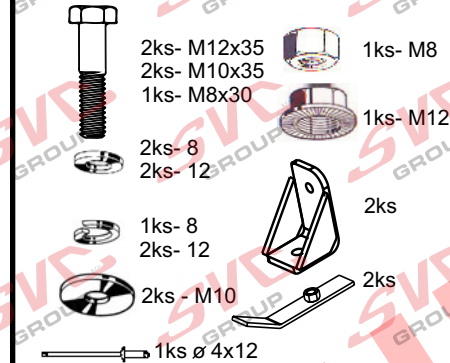


900 kg

D
Hodnota
value
Wert



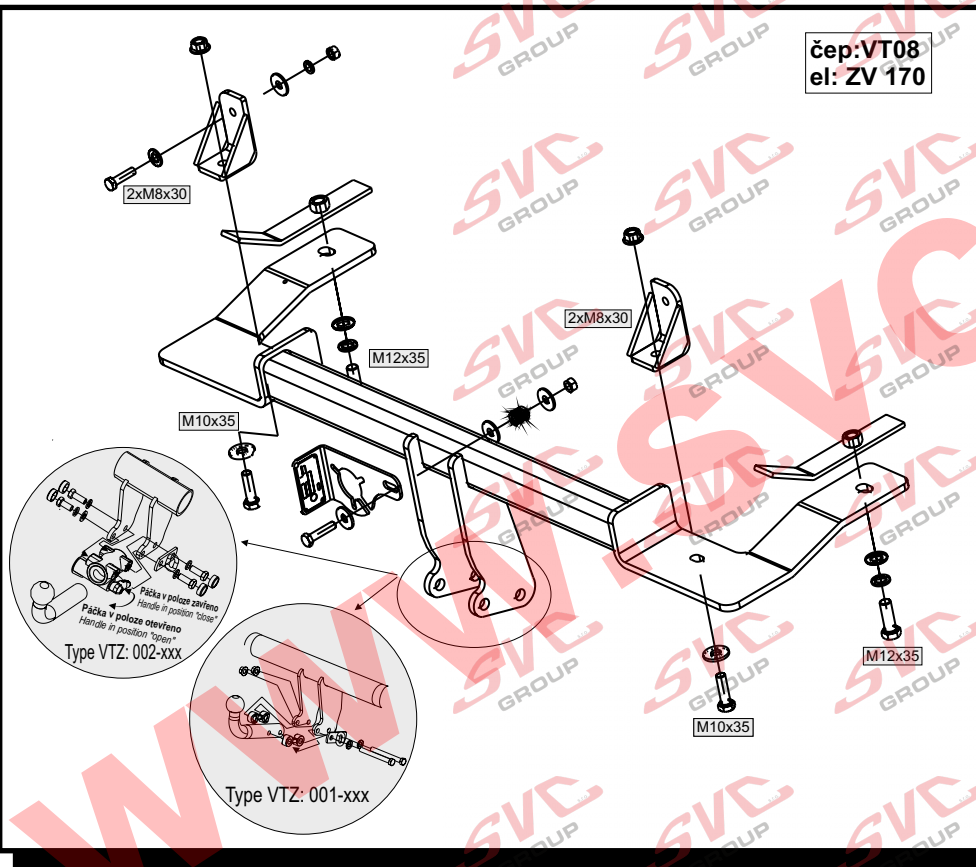
5,83kN 60kg



Předepsané utahovací momenty: Specified torque settings:

M5	5,9 Nm	6,5 Nm
M6	10,0 Nm	10,5 Nm
M10	49,0 Nm	51,0 Nm
M12	85,0 Nm	87,0 Nm
M14	135,0 Nm	138,0 Nm
M16	210,0 Nm	214,1 Nm

čep: VT08
el: ZV 170



Montážní návod

ČR

- 1/ Demontujeme z vozu zadní nárazník, výstuhu, vyjmeleme čtvercové gumové záslepy a odvrtáme nýt hliníkového krytu výfuku v místě uchycení TZ.. Též sundáme výfuk ze zadních držáků.
- 2/ Do zadního čela vyvrtáme otvor o průměru 35mm v místě pod výztuhou na pravé straně, na levé je již zhotoven. Dotěchto otvorů vsuneme pásy s matkou M12. Od spodu přiložíme TZ a přichytíme dvěma šrouby M12 x 35. (Nedotahovat !!)
- 3/ Vratíme zpět výztuhu nárazníku a přichytíme zatím jen za vnější šrouby. Na vnitřní nasadíme výstuhu tvaru L zaoblením, tak jak je na výstuzě a přichytíme zpět matkami. (na levé straně použijeme šroub M8 x 30 do otvoru, kde není šroub)
- 4/ Tyto poté spojíme s hlavním nosníkem TZ dvěma šrouby M10 x 35. Vše poté řádně utáhneme dle utah. momentů a zapojíme elektroinstalaci dle návodu.
- 5/ Přiloženým nýtem přichytíme zpět kryt výfuku do připraveného otvoru na TZ.
- 6/ Nasadíme výfuk a můžeme namontovat zpět nárazník vozu.

Všeobecné pokyny:

1. V úchytech a spojích tažného zařízení s karosérií, musí být karosérie očištěna od měkčích antikorozních ochranných (nástriku karosérie). Všechny vrtané otvory očištěte od špon a ošetřete antikorozním přípravkem.
2. Kulový čep a pohyblivé součásti udržujte v čistotě a mažte tukem, použijte na třecí plochy a otvory systému krytky k tomu určené.
3. Použijte dodaný pevnostní spojovací materiál
4. Po ujetí cca 1000 km s vlekem, nechte zkontrolovat šroubové spoje tažného zařízení.
5. Kulový čep nesmí ze zákona překrývat registrační značku vozu.
6. Zapojení el instalace tažného zařízení k vozu musí odpovídat příslušným platným normám a požadavku výrobce vozu (viz. příručka k vozu, či u prodejce vozu).

Tažné zařízení je pevnostně zkušeno dle předpisu ES 94/20 splňuje všechnypředepsané normy ES.

Typ:VTZ 001-164
VTZ 002-164

SVC NÁCHOD,s.r.o.
Pod Smrkem 2031, 547 01 Náchod ČR

e-mail:svc@svcnachod.cz
INFO-HELLP : www.svcnachod.cz

Tel.:+420 491421021
mob.: +420 603360607

1

GB

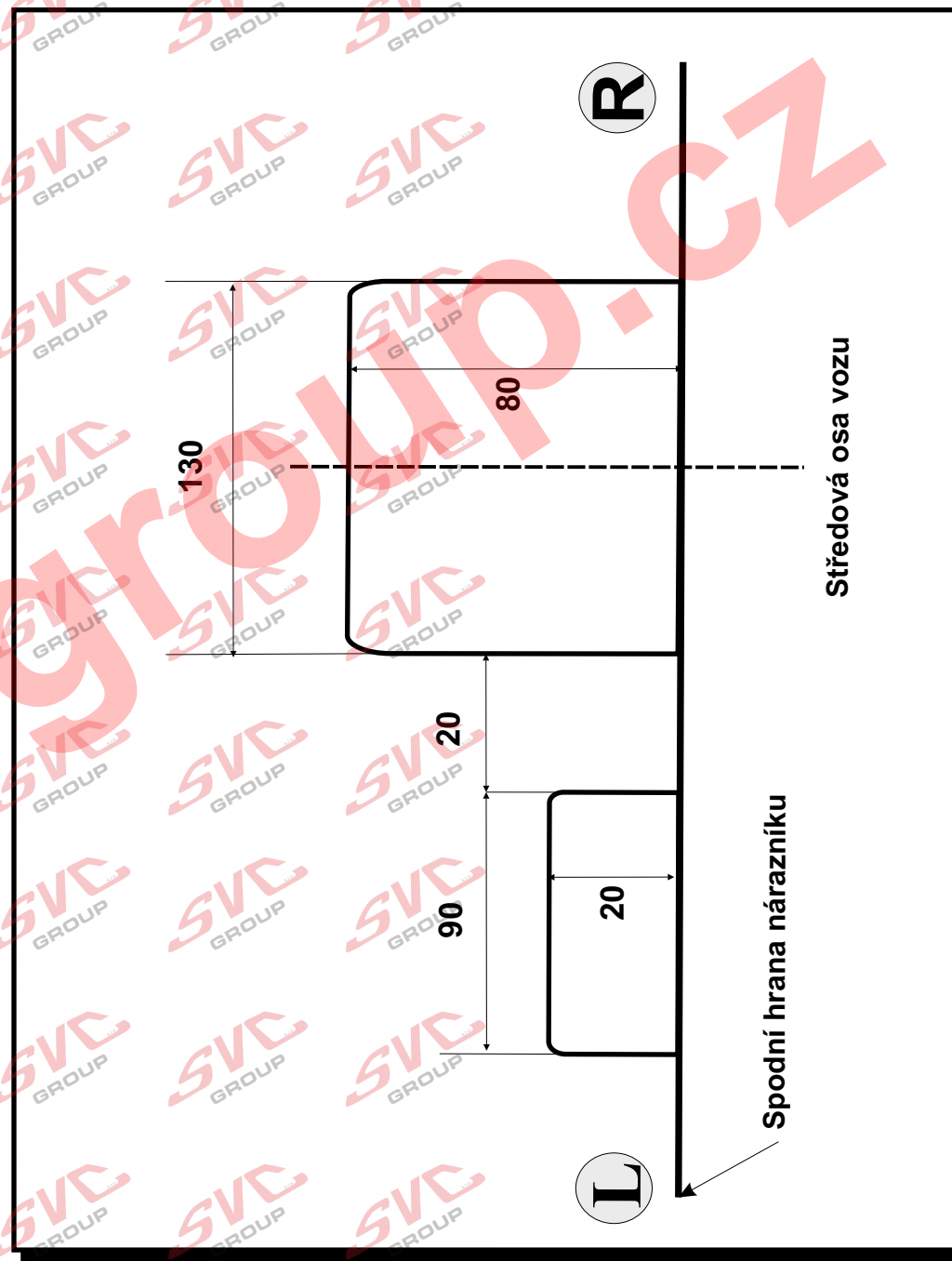
Fitting instructions:

1. Dismantle the back bumper, reinforcement, take square rubber end caps out and in the place where a tow bar is attached drill a rivet of a aluminium exhaust pipe cover away. Untie the exhaust pipe from the back brackets.
2. Drill a hole with a diameter of 35mm into the backside on the right side under the reinforcement, on the left side it is already done. Put belts with M12 nut into these holes. Put a tow bar from the bottom and attach it by two M12x35 bolts. (Do not tighten!)
3. Put the bumper reinforcement back and attach it only by outer bolts. On the inner side put L shaped reinforcements with roundness so as it is on the reinforcement and attach it back by nuts. (Use M8x30 bolt into a hole (which is without a bolt) on the left side).
4. These then join with the main beam by using two M10x35 bolts. Then tighten everything according to torque moments and cut in wiring according to assembly instructions.
5. Attach back the exhaust pipe cover with a prepared rivet into a prepared hole on a tow bar.
6. Put the exhaust pipe back then attach the bumper back.

General instructions:

- 1 Remove insulating material on a car body in grips and joints of a tow bar with a car body. Clean all drilled holes with anticorrosive agent and remove all metal shavings.
- 2 Keep ball hitch and all moving parts clean and grease them, use on friction areas and use original supplied plastic covering caps.
- 3 Use supplied mechanical strenght jointing material.
- 4 It is recommended to retighten all fixing bolts and nuts after coupling device has been in use approximately 1000 km.
- 5 According to a law a ball hitch cannot cover a number plate.
- 6 Wiring of a tow bar must be up to a standard and car maker requirements (see a car manual or ask a car dealer).

The tow bar has been physically tested according to a regulation 94/20/EC and fulfils all prescribed ES regulations



Nevíte si rady? Potřebujete poradit?

Náš zákaznický servis je vám k dispozici

 +420 491 421 021

 svc@svcgroup.cz



Opravdový specialista a Certifikovaný výrobce tažných zařízení s největším sortimentem v ČR. Rodinná firma s více jak 30letou ověřenou tradicí výroby, prodeje a montáže.

www.svcgroup.cz